

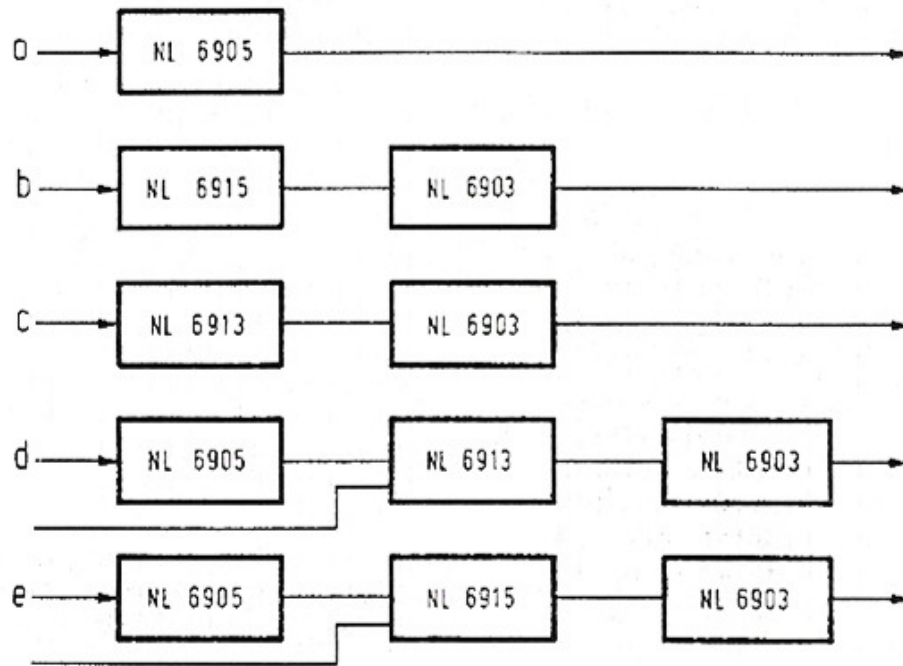
# Algemene gebruiksaanwijzingen

Onderdelenpakketten NL 6903, NL 6905,  
NL 6913 en NL 6915

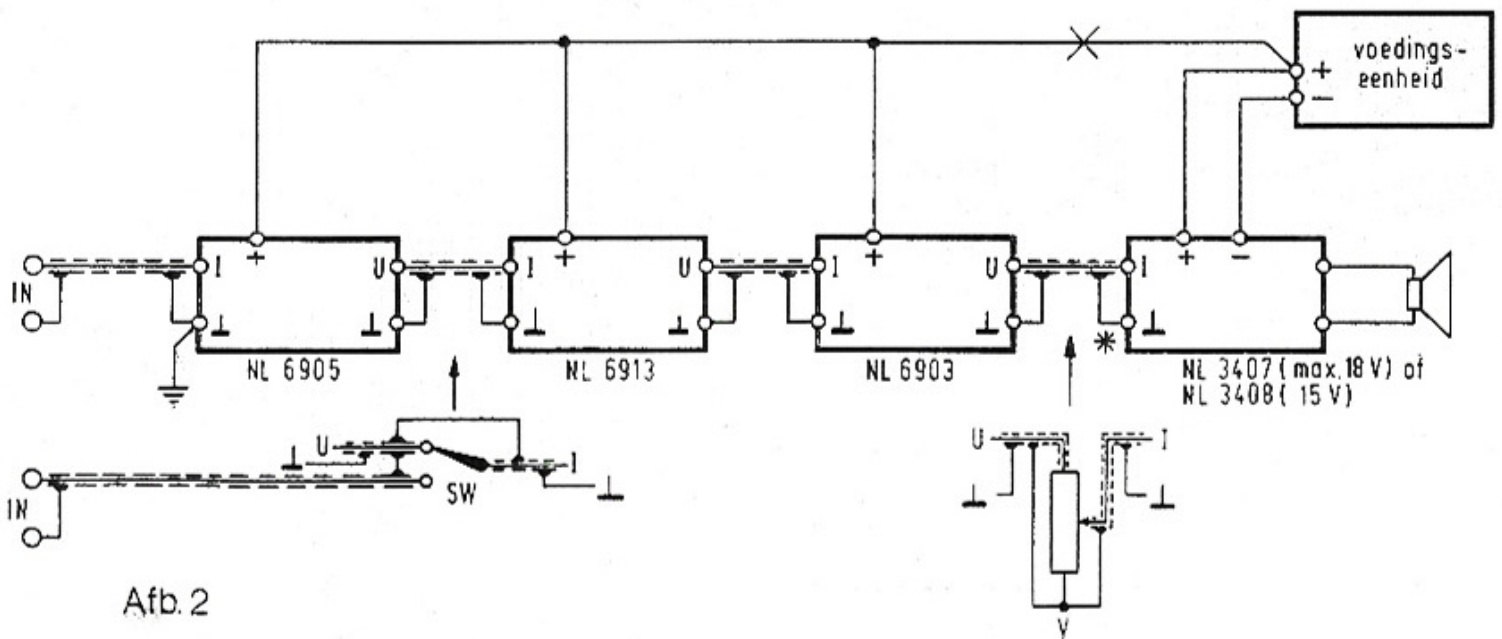
- In de afb. 1a tot en met 1e zijn enkele voorbeelden aangegeven van voorversterkers samengesteld uit bovengenoemde eenheden. Het is mogelijk om vóór de eenheden die een hoge ingangsimpedantie hebben, zoals NL 6915 en NL 6913, een schakelaar op te nemen waarmee meerdere signaalbronnen kunnen worden gekozen zoals bij voorbeeld een recorder, afstemeenheid of gewone keramische toonopnemer. In de afb. 1d, 1e en in afb. 2 is dit ook gesuggereerd achter de eerste eenheid (NL 6905) die specifiek is bedoeld voor HiFi-toonopnemer of microfoon.
- Alle eenheden hebben ingebouwde ontkoppelnetswerken voor de voedingsspanning zodat de plus-aansluitingen, ook bij gebruik van meerdere eenheden, rechtstreeks met de plus van de voedingseenheid kunnen worden verbonden (zie afb. 2).
- Sluit de min-aansluiting van de voedingseenheid echter alleen aan op de laatste eenheid, bij voorbeeld een eindversterker. De verbinding tussen de min van de voedingseenheid en de min van de andere eenheden komt tot stand via de afschermingen van de leidingen tussen deze eenheden.
- Maak slechts op één plaats een verbinding tussen de min en „massa” (het metalen chassis). Dit dient te gebeuren bij de ingang van de eerste (gevoeligste) eenheid (links in afb. 2).
- Monteer de eenheden in volgorde en zo dicht mogelijk bij elkaar in de kast of het chassis.
- Zorg ervoor dat bij stereo, waarbij alle eenheden twee maal voorkomen (één voor links en één voor rechts) de twee kanalen gelijk zijn en dat de opstelling symmetrisch is.
- Bij stereo dient de afscherming bij één eindversterker te worden afgeknipt. Dit is dus de verbinding die rechts in afb. 2 met een sterretje is gemerkt.
- Bij gebruik van een ongestabiliseerde voedingseenheid waarop ook een (of twee) eindversterker(s) is (zijn) aangesloten dient de voedingsspanning voor de voorversterkereenheden gestabiliseerd te worden. Onderbreek dan de plus op de plaats die rechtsboven in afb. 2 met een kruisje is aangegeven en neem hier een schakeling op volgens afb. 3. De weerstand dient bij 18 V 180 ohm  $\frac{1}{4}$  watt te zijn.
- Zorg ervoor dat de voedingseenheid, de netschakelaar en het netsnoer zover mogelijk verwijderd blijven van de ingangen.
- Bij de NL 6913 en de NL 6915 mag elke voedingsspanning tussen 9 en 18 V worden gebruikt. Bij de eenheden NL 6905 en NL 6903 dient de voedingsspanning 9 óf 18 V te bedragen; de voedingsspanning mag dan 9 tot 12 V respectievelijk 15 tot 18 V zijn.
- Bij stereo kunnen de twee eenheden NL 6905, voor HiFi-toonopnemers ook worden vervangen door één stereo-eenheid NL 3403 (15 V voedingsspanning).
- Voor stereo voorversterkers zijn behalve deze stereo toonopnemer voorversterker NL 3403 ook stereo eenheden met elektronische regeling verkrijgbaar; NL 3405 met volumeregeling en balansregeling, NL 3406 met toonregeling en NL 3415 met presentieregeling.
- Neem vóór de eindversterker een potentiometer van 100 kohm logaritmisch op als volumeregelaar. Gebruik bij stereo hier een dubbele potentiometer (twee potentiometers op één as); zie rechtsonder in afb. 2.



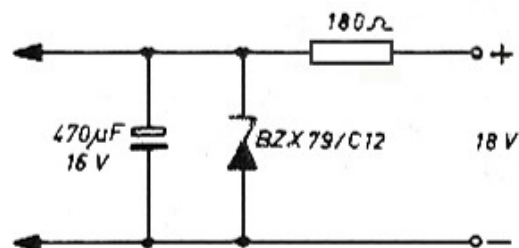
# PHILIPS



Afb. 1



Afb. 2



Afb. 3